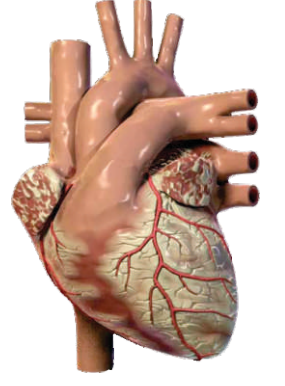


મારું હૃદય

વર્ષ-૪, અંક-૪૨, ૧૫ જૂન, ૨૦૧૩

 **CIMS**[®]
Care Institute of Medical Sciences



Price ₹ 5/-

કાર્ડિયોલોજિસ્ટ

ડૉ. અજય નાઈક	+૯૧-૯૮૨૫૦ ૮૨૬૬૬
ડૉ. સત્ય ગુપ્તા	+૯૧-૯૮૨૫૦ ૪૫૭૮૦
ડૉ. વિનીત સાંખલા	+૯૧-૯૮૨૫૦ ૧૫૦૫૬
ડૉ. ગુણવંત પટેલ	+૯૧-૯૮૨૪૦ ૬૧૨૬૬
ડૉ. કેયૂર પરીખ	+૯૧-૯૮૨૫૦ ૬૬૬૬૪
ડૉ. મિલન ચગ	+૯૧-૯૮૨૪૦ ૨૨૧૦૭
ડૉ. ઉર્મિલ શાહ	+૯૧-૯૮૨૫૦ ૬૬૬૩૯
ડૉ. હેમાંગ બક્ષી	+૯૧-૯૮૨૫૦ ૩૦૧૧૧
ડૉ. અનિશ ચંદ્રાણા	+૯૧-૯૮૨૫૦ ૯૬૯૨૨

કાર્ડિયક સર્જન

ડૉ. ધીરેન શાહ	+૯૧-૯૮૨૫૫ ૭૫૯૩૩
ડૉ. ધવલ નાયક	+૯૧-૯૦૯૯૧ ૧૧૧૩૩
ડૉ. દીપેશ શાહ	+૯૧-૯૦૯૯૦ ૨૭૯૪૫

પીડિયાટ્રીક અને સ્ટ્રોકરલ હાર્ટ સર્જન

ડૉ. શૌનક શાહ	+૯૧-૯૮૨૫૦ ૪૪૫૦૨
--------------	-----------------

વાસ્ક્યુલર અને એન્ડોવાસ્ક્યુલર સર્જન

ડૉ. સુજલ શાહ	+૯૧-૯૧૩૭૭ ૮૮૦૮૮
--------------	-----------------

કાર્ડિયક એન્થેસ્ટીસ્ટ

ડૉ. નિરેન ભાવસાર	+૯૧-૯૮૭૯૫ ૭૧૯૧૭
ડૉ. હિરેન ધોળકિયા	+૯૧-૯૫૮૬૩ ૭૫૮૧૮
ડૉ. ચિંતન શેઠ	+૯૧-૯૧૭૩૨ ૦૪૪૫૪

પીડિયાટ્રીક કાર્ડિયોલોજિસ્ટ

ડૉ. કશ્યપ શેઠ	+૯૧-૯૯૨૪૬ ૧૨૨૮૮
ડૉ. મિલન ચગ	+૯૧-૯૮૨૪૦ ૨૨૧૦૭

નીઓનેટોલોજિસ્ટ અને

પીડિયાટ્રીક ઇન્ટેન્સિવિસ્ટ

ડૉ. અમિત ચિતલીયા	+૯૧-૯૦૯૯૯ ૮૭૪૦૦
------------------	-----------------

કાર્ડિયક ઇલેક્ટ્રોફિઝિયોલોજિસ્ટ

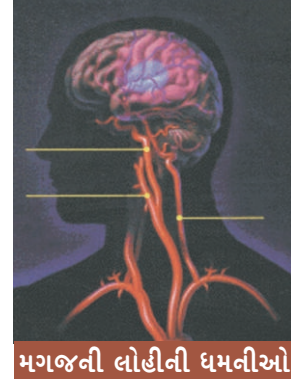
ડૉ. અજય નાઈક	+૯૧-૯૮૨૫૦ ૮૨૬૬૬
--------------	-----------------

લકવો (સ્ટ્રોક)

જેમ હૃદયની ધમનીઓ સાંકડી થવાથી અથવા રૂંધાઈ જવાથી હૃદયરોગનો હુમલો આવે છે, તેમ કરોટિડ (ગરદનની) ધમની અથવા મગજની ઝીણી ધમનીઓ સાંકડી થવાથી લકવો થાય છે. બન્ને સંજોગોમાં ધમનીઓ સાંકડી થવાનું અથવા રૂંધાઈ જવાનું કારણ સરખું જ છે. એટલે કે આપણો જૂનો દુશ્મન નં. ૧, એથેરોસ્કલેરોસિસ (ચરબીની છારી બાઝવી). સ્વાભાવિક છે કે બન્ને રોગના નિવારણ અને સારવારમાં પણ સમાનતા હોય છે. મગજની અંદર રક્તસ્રાવ (Hemorrhage) થવાથી પણ લકવો થઈ શકે છે.

જે રીતે હૃદયની રૂંધાયેલી ધમનીઓને કાર્ડિયક કેથેટરાઇઝેશન વડે ખોલી શકાય છે, તે જ રીતે રૂંધાયેલી કરોટિડ ધમનીઓને પણ ખોલી શકાય. હૃદયરોગ નિષ્ણાતો, ન્યૂરો-ફિઝિશિયન અને રેડિયોલોજિસ્ટ ભેગા મળીને એક્યૂટ સ્ટ્રોક ટ્રીટમેન્ટ ટીમ'બનાવે છે અને એક્યૂટ સેરેબ્રો-વાસ્ક્યુલર સ્ટ્રોકની સારવાર કરે છે.

આ રીતે લકવો ભલે સંપૂર્ણ રીતે ન્યૂરોલોજીનો વિષય હોય, તેમ છતાં હૃદયરોગ



મગજની લોહીની ધમનીઓ

નિષ્ણાતો તેમની રક્તવાહિની કંથેટરાઇઝેશન કુશળતાના કારણે વધુ નો વધુ પ્રમાણમાં સ્ટ્રોક મૉનોજ મોન્ટમાં જોડાતા જાય છે.

દુનિયામાં મૃત્યુનાં કારણોમાંના સૌથી સામાન્ય કારણોમાં લકવો ત્રીજા ક્રમે આવે છે. કમનસીબે ભારતમાં પણ આ રોગે ભરડો લીધો છે. લકવામાં વહેલું નિદાન અને સારવાર કરવાથી જીવ બચી શકે છે અને લકવા પછીની જિંદગી વધારે સારી રીતે જીવવાની તક મળે છે.

લકવાના દર્દીઓ સાજા થવાની આશા યોક્કપણે રાખી શકે.

લકવો સાધ્ય છે

વર્ષોનાં વર્ષો સુધી એવું માનવામાં આવતું કે લકવો એવી વસ્તુ છે જે અચાનક થઈ જાય છે અને તેને નિવારવા માટે કંઈ જ કરી ન શકાય. પણ સમય બદલાઈ ગયો છે. હવે લકવાવાળા દર્દીઓની બીમારી સાધ્ય છે તેવું



વિચારવું જોઈએ. સ્ટ્રોકના દર્દીઓની સારવાર જો લક્ષણો ચાલુ થાય તેના ૬ કલાકની અંદર કરવામાં આવે, તો તેમના પૂરેપૂરા સાજા થવાની શક્યતા વધી જાય છે.

હૃદયરોગના હુમલામાં સમય જેટલો અગત્યનો છે, તેના કરતાં પણ લકવામાં તે વધુ અગત્યનો છે, કારણ કે મગજને અને જ્ઞાનતંતુને હૃદયના સ્નાયુ જેટલો લાંબો સમય લોહી વગર ન ચાલે.

લકવામાં શું કરવામાં આવે છે?

દવાઓ અને હૃદયરોગ નિષ્ણાતો અથવા રેડિયોલોજિસ્ટની અતિકુશળ કામગીરીને કારણે લકવાના ઘણા દર્દીઓ જીવી શકે છે અને વધુ સારું જીવન માણી શકે છે. લક્ષણો શરૂ થાય તેના ૩ કલાકની અંદર સારવાર શરૂ કરવાથી શ્રેષ્ઠ પરિણામ મેળવી શકાય.

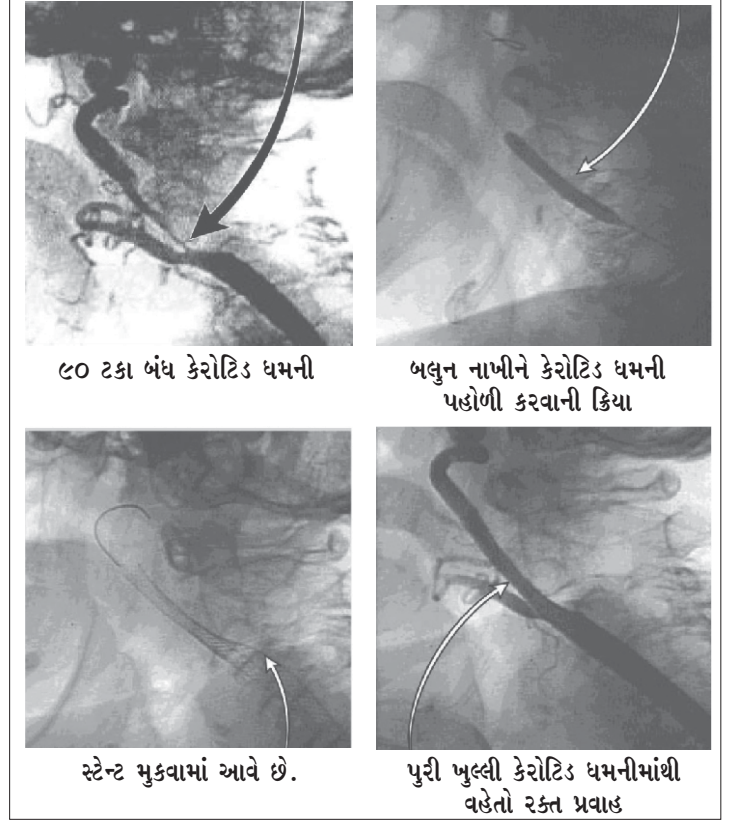
સ્ટ્રોકની સંભાળમાં ત્રણ અતિ મહત્વનાં તત્વો

(૧) ઝડપી પ્રતિક્રિયા સમય : લકવો લોહીના પુરવઠાના અભાવે થયો છે (જામેલું લોહી અથવા જામેલા

અંકુશમાં રાખી શકાય તેવા જોખમી તત્વો
લોહીનું ઊંચું દબાણ
ડાયાબિટિસ મેલાઇટસ
લોહીમાં ચરબીનું વધુ પ્રમાણ
શારીરિક નિષ્ક્રિયતા
સ્થૂળતા અને વધુ વજન
તમાકુનું સેવન

અંકુશમાં રાખી ન શકાય તેવા જોખમી તત્વો
ઉંમર : જેમ વધુ તેમ ખતરો
પુરુષોમાં જોખમ વધુ
જાતિ:ભારતીય પ્રજાને વધુ જોખમ
હૃદયના રોગનો કૌટુંબિક ઇતિહાસ

લોહીનો ગઠ્ઠો જે મગજની ધમનીમાં અવરોધ બનતો હોય) કે પછી રક્તસ્રાવ (મગજની ધમની ફાટી જવાથી)ના કારણે થયો છે, તેનું નિદાન જલદી કરવું જોઈએ. જલદીથી લોહીતપાસ, ત્યાંથી સી. ટી. સ્કેન, ત્યાંથી આઇ.સી.યુ., ત્યાંથી કેથલેબ અને ત્યાંથી કુશળ નિષ્ણાતો દ્વારા



ઇલાજ” કરવામાં ૩૦ મિનિટથી વધારે સમય ન લાગવો જોઈએ. લકવામાં કરવામાં આવતી તાત્કાલિક તપાસો છે સ્પાયરલ સી.ટી. સ્કેન, કેરોટિડ ડોપલર, ઇકોકાર્ડિયોગ્રામ, સોનોગ્રાફી (લોહીના પ્રવાહ માટે) અને જરૂર લાગે તો કેરોટિડ અથવા સેરેબ્રલ એન્જિયોગ્રાફી.

હૃદયની જેમ કેરોટિડ ધમનીમાં પણ એન્જિયોગ્રાફી તેમજ એન્જિયોપ્લાસ્ટી થાય.

(૨) લકવાની સંભાળ લેવામાં, જે ધમની રૂંધાઈ ગઈ હોય, તેમાં જામેલા લોહીને ઓગાળી નાખતી દવાઓ આપવાનો સમાવેશ થાય છે. પછીથી રૂંધાયેલી કેરોટિડ ધમની ખોલવા માટે કેરોટિડ ધમનીની એન્જિયોપ્લાસ્ટી અથવા શસ્ત્રક્રિયાની જરૂર પડી શકે.

(૩) લકવાગ્રસ્ત દર્દીને ન્યૂરોલોજિસ્ટ અને ફિઝિશિયનની સલાહ લેવા માટેનો વિસ્તૃત કાર્યક્રમ અને તે અંગેની સમજણ આપવામાં આવે છે. માર્ગદર્શન અને પાયાની આવડતોની પુન:તાલીમ અપાય છે.



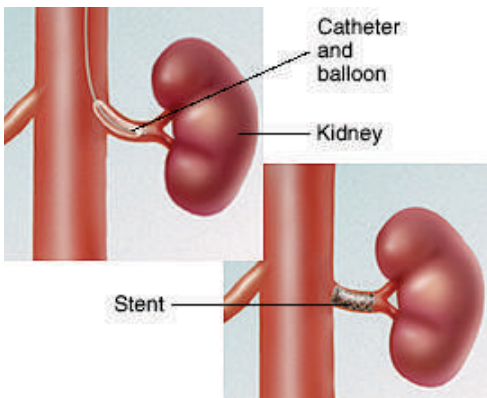
બીજા ભાગોમાં એન્જાયના

હૃદય અને મગજની જેમ જ શરીરના અન્ય ભાગો પણ છારી બાઝવાથી (એથેરોસ્કલેરોસિસથી) સાંકડી થઈ ગયેલી ધમનીઓના કારણે લોહીના ઘટેલા પ્રવાહનો ભોગ બને છે.

જેમ હૃદયમાં લોહી વહેતું બંધ થવાથી હૃદયરોગનો હુમલો આવે છે અને મગજમાં લોહીનો પ્રવાહ બંધ થવાથી લકવો થાય છે, તેમ હાથ-પગમાં લોહીનો પ્રવાહ બંધ થવાથી તે ભાગમાં તીવ્ર દુઃખાવો થાય છે (જેને ક્લોડિકેશન કહેવાય છે). કિડનીને લોહી ઓછું પહોંચવાથી બ્લડપ્રેશર વધી જાય છે અથવા કિડની બંધ પડી જાય છે. હાથપગમાં લોહીના પુરવઠાના અભાવથી ગેંગ્રીન થઈ શકે છે.

કિડનીમાં એન્જિયોપ્લાસ્ટી

કિડનીમાં લોહીના અભાવના કારણે કિડનીના ગંભીર રોગ થઈ શકે. કિડની આપણા શરીર માટે એટલું બધું અગત્યનું અંગ છે, કે જો તેને લોહી ઓછું પહોંચે તો આપણા શરીરનું લોહીનું દબાણ વધી જાય



છે. આ રીતે, સાંકડી થયેલી કિડનીની ધમની બેવડું જોખમ લાવે છે: કિડની બંધ પડી જવી અને લોહીનું વધેલું દબાણ. આથી કિડનીની ધમનીની એન્જિયોપ્લાસ્ટી કરીને તેને પૂરતું લોહી પહોંચાડવું જોઈએ.

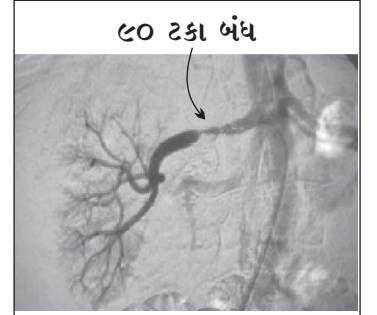
હાથ-પગની એન્જાયના : ક્લોડિકેશન

કિડનીની જેમ જ હાથ-પગમાં પણ એન્જાયના થાય છે, પણ તેને ક્લોડિકેશન કહેવામાં આવે છે.

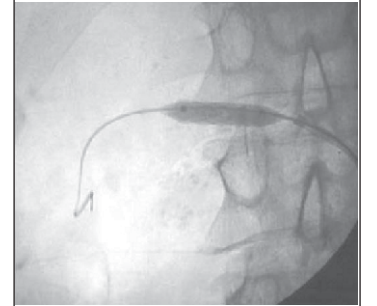
ક્લોડિકેશનમાં અગવડતા, તંગપણું, દુખાવો, અતિ સંવેદનશીલતા અથવા ભારનો અનુભવ થાય છે. તે પિંડીમાં, ફૂલામાં અને ક્યારેક કસરત કરતી વખતે કે ચાલતી વખતે થઈ શકે છે. વ્યક્તિ આરામ કરે એટલે દુખાવો જતો રહે છે. પણ હાથ-પગને પહોંચતા લોહીમાં ખૂબ જ ઘટાડો થઈ જાય, તો આરામ કરતી વખતે પણ ક્લોડિકેશનના દુખાવાનો અનુભવ થાય છે.

ચિત્રમાં બે જગ્યાએ સાંકડી થયેલી મહાધમની (શરીરની સૌથી મોટી ધમની) દેખાડવામાં આવી છે. એન્જિયોપ્લાસ્ટી કર્યા પછી અને સ્ટેન્ટ મૂક્યા પછી બન્ને જગ્યા પહોળી થયેલી દેખાડવામાં આવી છે.

દવાઓ, એન્જિયોપ્લાસ્ટી અને શસ્ત્રક્રિયા આ અંગોમાં લોહીના અયોગ્ય સર્ક્યુલેશનની સારવાર કરી શકે છે.



હૃદયની જેમ કિડનીની ધમની પણ બંધ થઈ શકે છે.

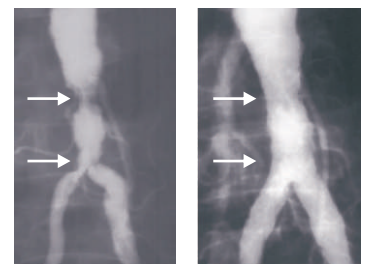


એન્જિયોપ્લાસ્ટી કરી કિડનીની ધમની બલૂન વડે ખોલવામાં આવે છે.



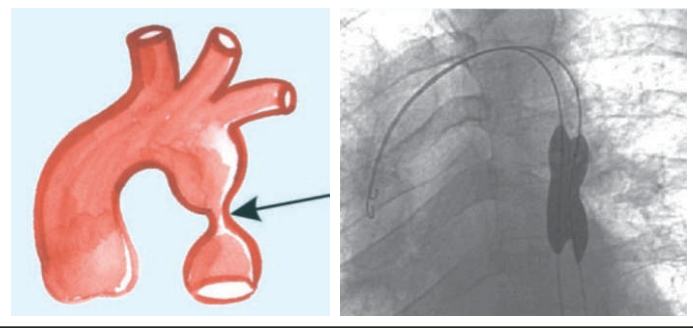
એન્જિયોપ્લાસ્ટીથી સંપૂર્ણ ખુલેલી કિડનીની ધમની

કિડનીની એન્જિયોપ્લાસ્ટી



સંકોચન પામેલી આયોર્ટા બલૂન વડે ખોલવામાં આવે છે.

હૃદયની જન્મજાત ખામીઓ



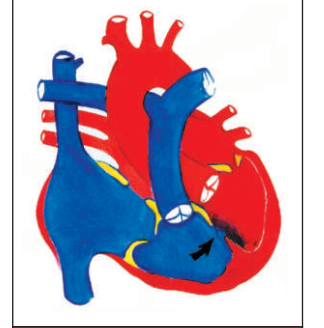
એઓર્ટાનું જન્મજાત સંકુચન જે ડબલ બલુનની મદદથી પહોળું કરવામાં આવે છે.

જન્મજાત ખામીઓ એટલે કે જન્મથી જ હૃદયમાં ખામી હોવી તે. વિગતે કહીએ તો, જન્મ વખતથી જ અમુક લોકોને હૃદયના અલગ અલગ કક્ષ વચ્ચે ન હોવા જોઈએ એવા છેદ (કાણાં) હોય અથવા તો એમની મહાધમની અને પલ્મોનરી ધમની વચ્ચે અસાધારણ જોડાણ હોય. ક્યારેક મહાધમની સાંકડી હોય અથવા રક્તવાહિનીઓનું હૃદય જોડે ઊંધું જોડાણ હોય.

હા, સાધારણ સ્વસ્થ હૃદયમાં પણ હૃદયનાં કક્ષોની દીવાલોમાં છેદ હોય છે, જે હૃદયના એક કક્ષમાંથી બીજા કક્ષમાં લોહી પહોંચાડવામાં સહાયરૂપ થાય છે. આ છેદ આપણી તંદુરસ્તી માટે આવશ્યક હોય છે.

ટી.ઓ.એફ.

એટલે ટ્રેટોલોજી ઓફ ફેલોટ. આમાં હૃદયમાં ચાર જન્મજાત ખામીઓ હોય છે.



ટી.ઓ.એફ.

પેટન્ટ ડક્ટસ

આર્ટેરીઓસસ

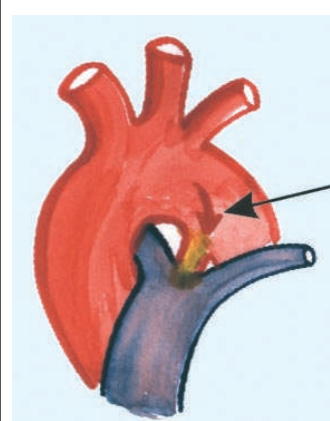
એટલે કે જન્મથી એઓર્ટા અને પલ્મોનરી ધમની વચ્ચે લોહીનું ભ્રમણ થાય તેવી ધમની હોય છે. ઇન્ટરવેન્શન દ્વારા એક કોઇલ મૂકીને તેનો ઇલાજ થઈ શકે. આને ટૂંકમાં પી.ડી.એ. કહેવાય

હૃદયમાં જન્મજાત ખામીના અમુક કિસ્સાઓમાં કોઈ જ લક્ષણો દેખાતાં નથી હોતાં, તેમનું ક્યારેય નિદાન નથી થતું અને તેમને સારવારની જરૂર નથી પડતી.

હૃદયમાં જન્મજાત ખામીઓ માટે કઈ જાતની

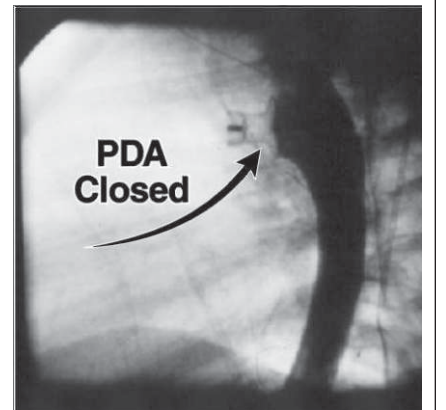
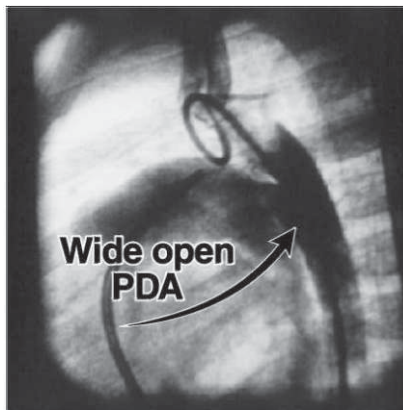
સારવાર ઉપલબ્ધ છે?

અમુક પસંદગીના દર્દીઓમાં જાંઘની ધમનીમાંથી ૨ મિ.મિ.નું કૅથેટર નાંખીને શસ્ત્રક્રિયા (Interventional Procedure)

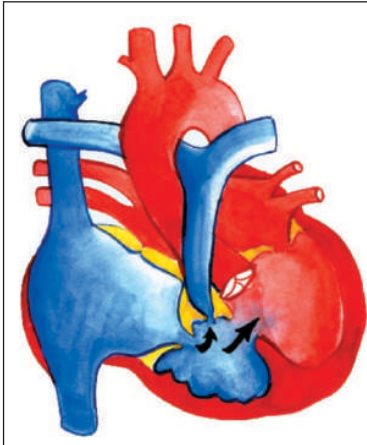


ઇન્ટરવેન્શન કરી આ ખુલ્લી ધમની એક ખાસ પ્રકારની કોઇલથી બંધ કરવામાં આવે છે.

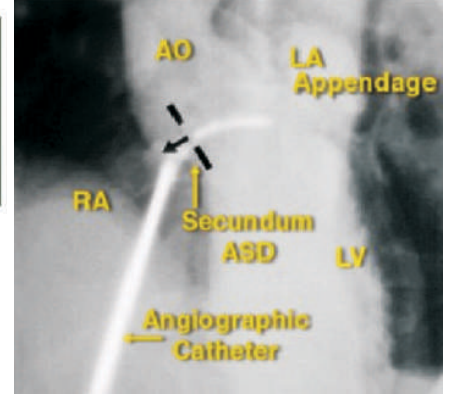
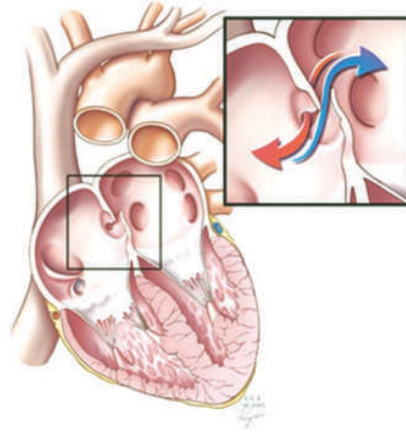
જમણી બાજુ આ ઓપરેશનના ફોટા છે.



પી.ડી.એમાં મહાધમની અને પલ્મોનરી ધમની વચ્ચે ખુલ્લી ધમની હોય છે.



ક્ષેપકો વચ્ચે
આવી રીતે
જન્મજાત છેદ
હોઈ શકે જેને
ઓપરેશન
અથવા
ઈન્ટરવેન્શનથી
સુધારવા પડે.



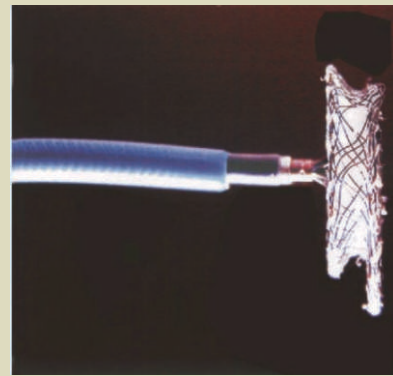
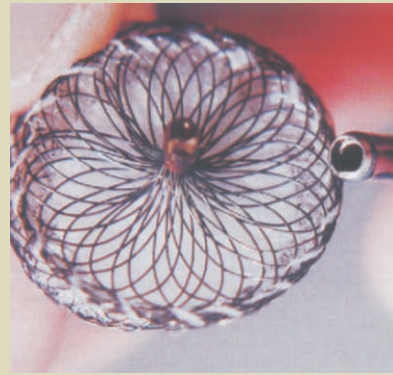
જન્મજાત કર્ણકો વચ્ચે છેદ જુદી જુદી જાતની રિવાઈસથી સુધારી શકાય.

કરવાથી કર્ણકો વચ્ચેની દીવાલની ખામીનું નિરાકરણ થઈ શકે છે. વધુ નાજુક કેસમાં હૃદય ખોલીને શસ્ત્રક્રિયા (Open Heart Surgery) કરવી પડે છે.

આ ચિત્રો જન્મજાત હૃદયરોગની વાત શબ્દો કરતાં વધુ સારી રીતે વર્ણવી શકે છે.

હૃદયની દીવાલોમાં જન્મજાત છેદ

હૃદયમાં જન્મજાત ખામીઓ લોહીના એકથી બીજા કક્ષમાં જતા પ્રવાહમાં ખોટું જોડાણ પેદા કરે છે. આનું પરિણામ એ આવે છે કે શુદ્ધ (ઓક્સિજનવાળું) લોહી અને અશુદ્ધ (ઓક્સિજન વગરનું) લોહી એકબીજા સાથે ભળી જાય છે. આને ‘શન્ટ’ કહેવાય છે. આમ થવાથી દર્દીના અવયવોને પૂરતા ઓક્સિજનવાળું લોહી મળતું નથી.



કર્ણકો અથવા ક્ષેપકો વચ્ચેનો છેદ આ જાળીથી બંધ કરવામાં આવે છે. એને એમપ્લાટર્ રિવાઈસ કહેવાય છે.

હૃદયની દીવાલમાં આ ખામી બે કર્ણકો વચ્ચે છે કે બે ક્ષેપકો વચ્ચે છે, તેના આધાર પર તેને કર્ણકો વચ્ચેની દીવાલમાં ખામી એટ્રિયલ સેપ્ટલ ડિફેક્ટ (Atrial Septal Defect) અથવા બે ક્ષેપકો વચ્ચેની દીવાલમાં ખામી વેન્ટ્રિક્યુલર સેપ્ટલ ડિફેક્ટ (Ventricular Septal Defect) કહેવામાં આવે છે.

એમ્પ્લેટર્ રિવાઈસ એક એવી જાળી છે કે જે સાથળમાં મૂકેલ કેથેટર વાટે હૃદયના જન્મજાત એ.એસ.ડી. અથવા વી.એસ.ડી. સુધી નાંખી ત્યાં છત્રીની જેમ ફુલાવવામાં આવે છે અને તે છેદ પૂરવામાં આવે છે.

સૌજન્ય

‘હૃદયની વાત દિલથી’
લેખક : ડૉ. કેયૂર પરીખ





પીડિયાટ્રીક કાર્ડિયોલોજી (બાળ હૃદયરોગ વિભાગ)



- ❖ બાળકોની જન્મજાત હૃદયની બિમારી માટે પીડિયાટ્રીક કાર્ડિયોલોજી અને સર્જરી માટેની સંપૂર્ણ ટીમ ગુજરાતમાં પ્રાઇવેટ હોસ્પિટલમાં સૌ પ્રથમ વખત
- ❖ આધુનિક ઉપકરણોથી સજ્જ બાળ હૃદયરોગ વિભાગ
- ❖ બાળક અને નવજાત શીશુના હૃદયને લગતા બધાં રોગનો ઈલાજ થઈ શકશે



પીડિયાટ્રીક એમ્બ્યુલન્સ માટે ફોન કરો

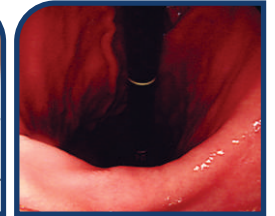
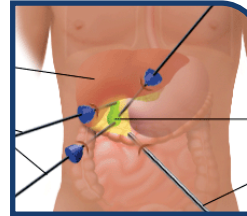
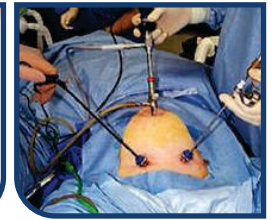
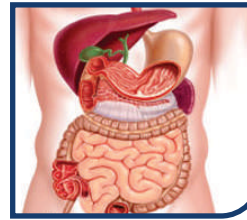


+૯૧ ૯૮૨૪૪ ૫૦૦૦
+૯૧ ૯૭૨૩૪ ૫૦૦૦



સીમ્સ ગેસ્ટ્રોસર્જરી, લેપ્રોસ્કોપી, એન્ડોસ્કોપી અને ઓબેસીટી યુનિટ

- ગેસ્ટ્રોએન્ડ્રોલોજી યુનિટ પેટને લગતી તમામ બીમારીની તપાસ અને સારવાર માટેની બધી સુવિધા તથા દર્દીને સારી અને અત્યાધુનિક સારવાર આપવા કટિબદ્ધ છે.
- એન્ડોસ્કોપી (ગેસ્ટ્રોસ્કોપી તથા કોલોનોસ્કોપી) તથા એન્ડોસ્કોપીથી થતી સારવાર જેમ કે બેન્ડ લાયગેશન, બલુન ડાયલેટેશન, પોલીપેક્ટોમી, ઇ.આર.સી.પી. રોજીન્દા ધોરણે થાય છે. પેટના રોગની તપાસ માટે સોનોગ્રાફી, સીટી સ્કેન તથા તમામ લોહીના રીપોર્ટની સુવિધા અંહીયા ઉપલબ્ધ છે.
- લેપ્રોસ્કોપી દ્વારા પીતાશાય, હર્નીયા (સારણગાંઠ)થી માંડીને પેટના મોટા ઓપરેશન જેમ કે નાના તથા મોટા આંતરડાના કેન્સરના, અન્ન નળી કેન્સરના, એસીડીટી માટે ફન્ડોપ્લાયકેશન, બરોડના ઓપરેશન અંહીયા થાય છે. લીવર, સ્વાદુર્પીંડ (પિન્કીયાઝ), બરોડના રોગની સારવાર પણ ઉપલબ્ધ છે.
- મેદસ્વીપણા (ઓબેસીટી) માટે લેપ્રોસ્કોપીથી થતા ઓપરેશન પણ અહીં રેગ્યુલર થાય છે. અમારી ડાયેટીશીયન, ફીઝીયોથેરાપી, ફીઝીશીયન તથા સર્જનની ટીમ ઓબેસીટીને લગતી તમામ તકલીફમાં તમને મદદ માટે કટીબદ્ધ છે.



ડૉ. દિગ્વિજયચિંહ બેદી
MS, FRCS, FRACS
લેપ્રોસ્કોપીક અને
બેરીયાટ્રીક સર્જન
મોબાઇલ : +૯૧-૯૮૨૪૦૧૨૫૨૮

ડૉ. જયંત કે. ઝાલા
MS, FMAS, DLS
ફેલોશીપ - હીપેટોબીલીયરી અને લીવર ટ્રાન્સપ્લાન્ટ
કન્સલટન્ટ સર્જન - સર્જીકલ ગેસ્ટ્રોએન્ડ્રોલોજી,
હીપેટોબીલીયરી અને લેપ્રોસ્કોપી
મોબાઇલ : +૯૧-૯૭૧૨૯ ૯૭૦૯૬

ડૉ. ચિરાગ ઠક્કર
MS, MRCS Ed
જી આઇ, લેપ્રોસ્કોપીક અને
ઓબેસીટી સર્જન
મોબાઇલ : +૯૧-૮૪૬૯૩ ૨૭૬૩૪

ડૉ. યતીન પટેલ
MS (Endoscopist)
કન્સલટન્ટ - ગેસ્ટ્રોએન્ડ્રોલોજીસ્ટ
મોબાઇલ : +૯૧-૯૮૨૫૦ ૬૩૩૬૩



સીમ્સ ઇમરજન્સી ૨૪ કલાક દરેક પ્રકારના અત્યાધુનિક તબીબી સાધનોથી સુસજ્જ છે. ઇમરજન્સી ટીમ કુશળ અને સમર્પિત ડોક્ટર્સની ટીમ તથા નર્સિંગ સ્ટાફ દ્વારા બનેલી છે. ચાર ઉચ્ચતમ ટેકનોલોજી વાળી એમ્બ્યુલન્સ જેમા સામેલ છે : આઇસીયુ ઓન વ્હીલ્સ, બાળકોમાટેની એમ્બ્યુલન્સ તથા ટ્રોમા એમ્બ્યુલન્સ જે દર્દીને ઘરેથી હોસ્પિટલ અને હોસ્પિટલથી ઘરે પહોંચાડવાની સેવા પુરી પાડે છે.

એમ્બ્યુલન્સ અને ઇમરજન્સી

+૯૧ ૯૮૨૪૪ ૫૦૦૦૦

+૯૧ ૯૭૨૩૪ ૫૦૦૦૦

+૯૧ ૯૦૯૯૦ ૧૧૨૩૪



no patient too sick or too far for **CIMS**



સીમ્સ હોસ્પિટલ: શુકન મોલ નજીક, ઓફ સાયન્સ સીટી રોડ, સોલા, અમદાવાદ-૩૮૦૦૬૦. ફોન : +૯૧-૭૯-૨૭૭૧ ૨૭૭૧-૭૫ (૫ નંબર) ફેક્સ: +૯૧-૭૯-૨૭૭૧ ૨૭૭૦ એપોઇન્ટમેન્ટ માટે ફોન : +૯૧-૭૯-૩૦૧૦ ૧૨૦૦, ૩૦૧૦ ૧૦૦૮ મોબાઇલ: +૯૧-૯૮૨૫૦ ૬૬૬૬૧ www.cims.me

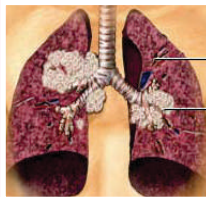
CANCER SURGERY

AT CIMS

કેન્સરનું નિદાન અને સારવાર માટે પ્રતિબદ્ધ ટીમ

કેન્સર સર્જરી

સીમ્સ હોસ્પિટલમાં



Breast • Colorectal • Gynaecology • Head & Neck
Melanoma • Lung • Lymphoma • Pancreatic and Hepatobiliary
Urology • Upper GI (Gastrointestinal)

Cancer surgeries like Hemiglossectomy, Whipple's, MRND, MRM, CA Cervix, Commando, Radical Cholecystectomy, Radical Nephrectomy, CA Pancreatic, CA Prostate, Thyroidectomy and many others



"Maru Hriday" Registered under RNI No. GUJGUJ/2009/28044

Published 15th of every month

Permitted to post at PSO, Ahmedabad-380002 on the 22nd to 27th of every month under
Postal Registration No. **GAMC-1731/2013-2015** issued by SSP Ahmedabad valid upto 31st December, 2015
Licence to Post Without Prepayment No. **CPMG/GJ/101/2012** valid upto 30th June, 2014

If undelivered Please Return to :

CIMS Hospital, Nr. Shukan Mall,

Off Science City Road, Sola, Ahmedabad-380060.

Ph. : +91-79-2771 2771-75 (5 lines)

Fax: +91-79-2771 2770

Mobile : +91-98250 66664, 98250 66668

‘મારું હૃદય’ નો અંક મેળવવા અંગે : જો તમારે ‘મારું હૃદય’ નો અંક જોઈતો હોય તો તેની કિંમત ₹ ૬૦ (૧૨ અંક) છે. તેને મેળવવા માટે કેશ અથવા ચેક/ડીડી ‘સીમ્સ હોસ્પિટલ પ્રા. લી.’ ના નામનો તમારા નામ અને તમારા પુરતા એડ્રેસની વિગત સાથે અમારી ઓફિસ, “મારું હૃદય” ડિપાર્ટમેન્ટ, સીમ્સ હોસ્પિટલ, શુકન મોલ નજીક, ઓફ સાયન્સ સીટી રોડ, સોલા, અમદાવાદ-૩૮૦૦૬૦ પર મોકલી આપશો. ફોન નં. : +૯૧-૭૯-૩૦૧૦ ૧૦૫૯/૧૦૬૦

નિ:શુલ્ક સીપીઆર શીખો અને એક જિંદગી બચાવો (કાર્ડિયોપલ્મોનરી રેસસીટેશન/કાર્ડિયાક મસાજ)

- ♥ શું તમારી આજુ-બાજુ કોઈનું હૃદય એકાએક બંધ પડી ગયું છે?
- ♥ કોઈ બેહોશ થઈ ગયું છે?
- ♥ કોઈનો શ્વાસ રૂંધાઈ ગયો છે?

સીમ્સ હોસ્પિટલ દર મહિનાના પહેલા રવિવારે ૨ કલાક માટે નિ:શુલ્ક સીપીઆરનાં ક્લાસનું આયોજન કરે છે.

**સમય: સવારે ૧૦ થી ૧૨
રજીસ્ટ્રેશન માટે સંપર્ક કરો
(મો) ૯૧ ૯૦૯૯૦ ૬૬૫૨૮**



સીપીઆર એટલે હૃદયની ગતિ બંધ પડી હોય એવા વ્યક્તિને આપવામાં આવતી તાત્કાલિક સારવાર પ્રક્રિયા કે જે કોઈપણ સામાન્ય વ્યક્તિ શીખી અને અપનાવી શકે છે?

 **CIMS**[®]
Care Institute of Medical Sciences
At CIMS... We Care

સીમ્સ હોસ્પિટલ, શુકન મોલ નજીક,
ઓફ સાયન્સ સીટી રોડ, સોલા, અમદાવાદ - ૩૮૦ ૦૬૦
ઈ-મેઈલ: info@cims.me, વેબ: www.cims.me

તંત્રી, મુદ્રક અને પ્રકાશક ડૉ. અનિશ ચંદ્રાણાએ ધ હાર્ટ કેર ક્લિનિક વતી હરિઓમ પ્રિન્ટરી, ૧૫/૧, નાગોરી એસ્ટેટ,
ઇ.એસ.આઇ. ડિસ્પેન્સરીની સામે, દૂધેશ્વર રોડ, અમદાવાદ-૩૮૦૦૦૪ ખાતેથી છાપ્યું અને
સીમ્સ હોસ્પિટલ, શુકન મોલ નજીક, ઓફ સાયન્સ સીટી રોડ, સોલા, અમદાવાદ-૩૮૦૦૬૦ ખાતેથી પ્રસિદ્ધ કર્યું.