

CIMS Cancer Care

Volume-4 | Issue-33 | January 25, 2022

Price : ₹ 5/-



ડર ગયા સો મર ગયા



મિત્રો, કેન્સર રોગનું નામ સાંભળીને પેશન્ટ અને સગાઓ ના હોશ ઉડી જાય છે, બધા નર્વસ થઈ જાય છે ટેન્શનમાં આવીને દોડા દોડી કરે છે અને ઘણીવાર ખોટા નિર્ણયો લઈ લે છે, જે દર્દીનું હિત કરવા કરતાં અહિત વધારે કરે છે.

તો ચાલો આપણે આજે કેન્સર વિશેની લોકમાન્યતામાં પ્રવર્તતી મિથ્યા વાતોનું ખંડન કરીને સાચી વાતો જાણીએ.

પ્રશ્ન:- શું કેન્સર રોગ જીવલેણ છે ?

જવાબ:- ભગવાને આપણું મનુષ્ય શરીર એવું બનાવ્યું છે કે તેમાં કોઈપણ જાતની ગરબડ થાય તો તે સંપૂર્ણ શરીરને અસર કરે છે.

અમુક રોગો આનુવંશિક છે જેમાં આપણો કોઈ ફાળો નથી જેને આપણે રોકી શકતા નથી જ્યારે અમુક રોગો આપણી જીવન પદ્ધતિ સાથે વણાયેલા છે જેમાં આપણે મહદઅંશે જવાબદાર હોઈએ છીએ. કોઈપણ માણસને નિરોગી શરીર એ જ મોટી મૂડી ગણાવી શકાય. આપણામાં કહેવત છે કે **પહેલું સુખ તે જાતે નર્ચા.**

ટૂંકમાં કેન્સર એક જ એવો રોગ નથી કે જે જીવલેણ છે. શરીરના ઘણા બધા રોગ જીવલેણ છે જે યોગ્ય સારવાર ન થાય તો.

પ્રશ્ન:- શું કેન્સર વારસાગત છે ?

જવાબ:- બધા જ કેન્સર વારસાગત નથી. અમુક કેન્સરમાં આનુવંશિક પરીબળો કામ કરે છે જેમાં પેશન્ટના વારસદાર ને કેન્સર થવાની શક્યતા બીજા લોકો કરતાં વધારે હોય

પ્રશ્ન:- શું કોઈપણ માણસને કેન્સર થઈ શકે ?

જવાબ:- માનવ શરીરમાં ૨૦૦ થી વધારે પ્રકારના કેન્સર થાય છે. કેન્સર નાના બાળકથી વૃદ્ધ કોઈને પણ થઈ શકે છે.

પ્રશ્ન:- કેન્સરનું નિદાન કેવી રીતે થાય છે ?

જવાબ:- કેન્સર રોગ રાતો રાત ચોરીછૂપી થી આવતો નથી કુદરતી રીતે આપણા શરીરમાં થતી નોર્મલ પ્રક્રિયામાં કોઈપણ ગરબડ થાય તો તરત જ નિષ્ણાત ડોક્ટર પાસે તપાસ અને સારવાર કરાવવી જોઈએ.

દા.ત કોઈપણ વ્યક્તિનું અચાનક વજન ઓછું થાય, ભૂખ ઓછી લાગે, ખોરાક ઉતારવામાં તકલીફ પડે, તો તરત જ તપાસ કરાવવી જોઈએ. કોઈપણ માણસને સારવાર કરવા છતાં લાંબાગાળાની ખાંસી જે ન મટતી હોય તો તપાસ કરાવવી જોઈએ, ગળફામાં લોહી આવે તો તરત જ નિષ્ણાત પાસે જવું જોઈએ. ઝાડા અને પેશાબમાં ફેરફાર થાય અથવા લોહી પડે તો આગળની તપાસ કરાવીને નિદાન કરાવવું હિતાવહ છે.

બહેનોને સ્તનમાં ગાંઠ થાય, નીપલમાં લોહીનો સ્રાવ આવે અથવા માસિક ધર્મ બંધ થયા પછી લોહી પાછું ચાલુ થાય તો તરત નિષ્ણાત ની સારવાર લેવી જોઈએ.

જો તમે તમાકું, સોપારીનું સેવન કરતા હોય અને મોં ઓછું ખૂલે, મોં માં ચાંદી પડે, ગળામાં ગાંઠ જેવું લાગે તો તરત જ કેન્સર નિષ્ણાતને મળવું જોઈએ.

બીડી, તમાકુંના સેવન કરતી વ્યક્તિને અવાજ બેસી જાય, મોં ગળામાંથી લોહી નીકળે તો તરત જ કેન્સર રોગ વિશેષજ્ઞને મળવું જોઈએ.

મિત્રો, ઉપરના દરેક લક્ષણોમાં કેન્સર જ હોય તેમ માનવાની જરૂર નથી પરંતુ ગભરાયા વગર શારીરિક તપાસ કરાવવાથી વહેલું નિદાન થાય છે અને રોગ મટવાની શક્યતાઓ ઘણી વધી જાય છે.

પ્રશ્ન:- જો કેન્સરનું નિદાન થાય તો શું કરવું જોઈએ ?

જવાબ:- શરીરના કોઈપણ ભાગમાં કેન્સરનું નિદાન થાય તો બિલકુલ ગભરાયા વગર કેન્સર નિષ્ણાત ડોક્ટરને મળીને રોગનું સ્ટેજ અને સારવાર ની પદ્ધતિ જાણવી જોઈએ, બની શકે કે આપણું કેન્સર પહેલા સ્ટેજનું હોય અને તે મટવાની શક્યતાઓ ઘણી બધી

જાય છે. નિષ્ણાત ડોક્ટર આપને કેન્સરની પ્રવર્તમાન અને વૈજ્ઞાનિક રીતે પુરવાર થયેલ સારવાર પદ્ધતિઓ સમજાવશે.

અત્યારે સારવાર માટે મુખ્યત્વે: સર્જરી, રેડીયોથેરાપી, કીમોથેરાપી, હોર્મોન થેરાપી અને ઈમ્યુનોથેરાપીની સારવાર પદ્ધતિઓ ઓ ઉપલબ્ધ છે.

ગભરાયા વગર સારવાર વહેલામાં વહેલી તકે શરૂ કરવી જોઈએ, અને સારવાર ના કોઈપણ તબક્કે હિંમત ન હાર્યા, ડર્યા વગર સંપૂર્ણ સારવાર લેવી જોઈએ.

ભ્રામક જાહેરાતો અને વૈજ્ઞાનિક તથ્ય વગરની વાતોમાં સપડાયા વગર ખૂબ જ હિંમતથી સારવાર કરવાથી રોગમુક્ત અથવા લાંબુ આયુષ્ય તકલીફ વગર મળી શકે છે.

પ્રશ્ન:- શું કેન્સર સારવાર પૂરી થયા પછી ફરી થઈ શકે ?

જવાબ:- કેન્સર જ નહીં પરંતુ કોઈપણ રોગની દા.ત. પ્લડ પ્રેશર, ડાયાબીટીસ, કિડનના, લીવર ના રોગો વગેરેમાં નિયમિત અને લાંબી (કદાચ જીવન પર્યંત) સારવાર લેવી પડે છે તેવી રીતે જો કેન્સરનું નિદાન વહેલા સ્ટેજમાં થાય તો સંપૂર્ણ વૈજ્ઞાનિક સારવાર નિષ્ણાત પાસે લેવાથી મટી શકે છે અને લાંબુ જીવન તકલીફ વગર જીવી શકાય છે.

કેન્સર ફરીથી થવાનો આધાર, સારવારનું સ્ટેજ, રોગની તાસીર, ઉંમર વગેરે પરિબલો પર આધારિત છે.

અફવાઓ, મનઘડત વાતો અને લેભાગું લોકોની વાતોમાં આવ્યા વગર, ડર વગર સારવાર લેવી જોઈએ. પુરા વિશ્વમાં લાખો લોકો સંપૂર્ણ સારવાર પછી નોર્મલ જીવન જીવી રહ્યા છે. તેથી કેન્સરનું નિદાન થાય તો જીવનનો(દુનિયાનો) અંત આવતો.

પ્રશ્ન:- નોર્મલ વ્યક્તિઓએ કેન્સરથી બચવા શું સાવધાની રાખવી જોઈએ ?

જવાબ:-

- નિયમિત શારીરિક તપાસ (નિષ્ણાત ડોક્ટર પાસે)
- તમાકું, બીડી, દારૂ, સોપારીનો સદંતર ત્યાગ કરવો
- વજનને કાબૂમાં રાખવું, સ્થૂળતા ઘણા બધા રોગોનું ધર છે.
- આરોગ્યપ્રદ ખોરાકનું સેવન કરવું
- નિયમિત શારીરિક વ્યાયામ, યોગ કરવા.

સચોટ નિદાન, સંપૂર્ણ વૈજ્ઞાનિક સારવાર, શરૂઆતના તબક્કે જરૂરી છે.

ડર ગયા સો મર ગયા.

સૌજન્ય

ડૉ. અશોક પટેલ

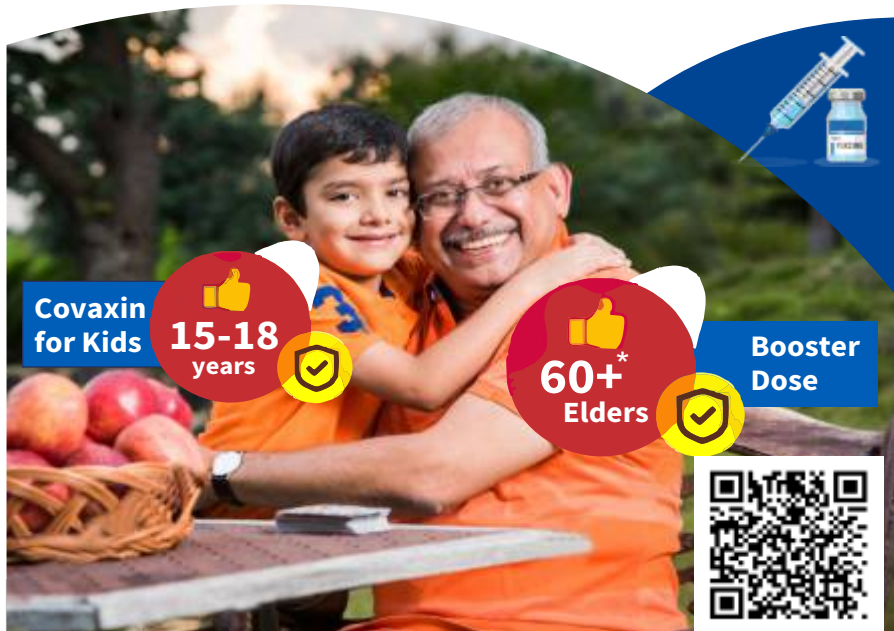
MS

Ex. Asso. Prof. GCRI

કેન્સર સર્જન વિશેષજ્ઞ

(મો) +91 98250 20544

SHIELD YOUR LOVED ONES FROM COVID-19



COVID Vaccine Drive for
Kids and Elders at

CIMS Super
Specialty Hospital

BOOK YOUR SLOT TODAY

Call +91 90990 67988

Get your Child and Elders Vaccinated

*Eligibility Criteria :

- Citizens (Age 60 Yrs+ Co-morbid)
- A gap of 39 weeks between 2nd Dose and Booster Shots

*Timings & other norms will be followed as per the guidelines.

લિમ્ફોડેમા (LYMPHOEDEMA)

અપર (ઉપલા) અને લોઅર (નીચલા) અંગોના લિમ્ફોડેમા (સોજાના) સ્પેશ્યાલીસ્ટ, ઓન્કો ફિઝિયોથેરાપિસ્ટની ભૂમિકા

અપર (ઉપલા) અંગના - લિમ્ફોડેમા



લોઅર (નીચલા) અંગના - લિમ્ફોડેમા



મોટાભાગના લિમ્ફોડેમાના દર્દીઓએ કીમો અને રેડિયોથેરાપી લીધી હતી. સર્જરી પછી ભારતમાં 41.1% જેટલા લોકોને લિમ્ફોડેમા થઇ જાય છે.

તબીબી દ્રષ્ટિએ નોંધપાત્ર લિમ્ફોડેમા 33.5% લોકોને અને 17.2% લોકોને ગંભીર લિમ્ફોડેમા હતો. સર્જરીથી સારવાર લેતા દર્દીઓમાં લિમ્ફોડેમાનો શરીરમાં ફેલાવો 13.4% હતો, જ્યાં સર્જરી અને રેડિયોથેરાપીથી સારવાર લેતા દર્દીઓમાં આ ફેલાવો 42.4% હતો.

રોગનો તબક્કો, શરીરની ટોચનો વિસ્તાર >1.5 m², અવ્ય બીમારીઓ હોવી, ઓપરેશન પછીની રેડિયોથેરાપી અને એન્થ્રાસાઇક્લાઇન આધારિત કીમોથેરાપી એ અસ્પષ્ટ વિશ્લેષણમાં નોંધપાત્ર જોખમી પરિબલો તથા એક્સિસલરી વિકિરણ ચિકિત્સા અને અવ્યરોગોની હાજરીની સ્થિતિ સ્વતંત્ર જોખમ પરિબલો તરીકે ઉભરી આવી હતી.

અપર (ઉપલા) અને લોઅર (નીચલા) અંગના લિમ્ફોડેમાના સ્પેશ્યાલીસ્ટ ની ભૂમિકા:

લિમ્ફોડેમા એક વૈશ્વિક બીમારી છે જે પેથોલોજીકલ અને અસરકારક નજીકના ભાગોમાં પ્રોટીનચુકત પ્રવાહી ભરી જવાની સ્થિતિ તરીકે ઓળખાય છે.

તે પ્રાથમિક અથવા ગૌણ (સેકેન્ડરી) હોઈ શકે છે અને મુખ્યત્વે કેન્સરની સારવાર પછી લિમ્ફોડેમા થાય છે.

લિમ્ફોડેમાના જોખમને ઓછું કરવું :

સર્જરી પહેલા:

- બેઝલાઇન માપવા માટે હાથ માપવા; સ્ટ્રેચીંગ અને ફ્લેક્સિબિલિટી ની કસરતો વિષે સમજાવવું જેથી હાથની કામ કરવાની ક્ષમતા વધે અને સર્જરી પછી તે જકડાઈ જાય નહિ.

- તમારા અસરગ્રસ્ત હાથમાં લિમ્ફોડેમાના લક્ષણો જેવા કે તમારા હાથમાં સોજો (જેમાં આંગળીઓનો પણ સમાવેશ થાય છે), કળતર, પીડા કે વધારે ગરમી અનુભવવી, હાથમાં સોજો કે ભારેપણું અનુભવવું, છાતી, સ્તન અથવા અંડરઆર્મમાં કઠણતા અનુભવવી, સાંધા જકડાઈ જવા અને હલન-ચલનમાં તકલીફ થવી, શૂળ જેવી પીડા અનુભવવી, વારંવાર ચેપ લાગવો, ચામડી સખત અને જાડી થવી (ફાઇબ્રોસિસ).

અપર (ઉપર) અંગના લિમ્ફોડેમાને ઓછું કરવા માટેની કસરતો:

EXERCISE TO REDUCE UPPER EXTREMITY LYMPHOEDEMA



લિમ્ફોડેનેકટોમી સાથે કે વિના માસ્ટેકટોમી :

- સર્જરી દ્વારા સમગ્ર સ્તનને દૂર કરીને સ્તન કેન્સરની સારવાર કરવાની એક રીત માસ્ટેકટોમી છે.
- લિમ્ફોડેનેકટોમી કે લસિકા ગાંઠોનું વિરછેદન એ લસિકા ગાંઠોના એક અથવા વધુ જૂથોને સર્જીકલ રીતે દૂર કરવું તે છે.
- લિમ્ફોડેમા એ ચામડીની નીચે ચરબીચુકત પેશીઓમાં લસિકા પ્રવાહી એકત્રિત થાય છે. તે સારવાર પછી વિકસી શકે છે.
- સર્જરી પછી કે રેડિયેશન થેરાપી પછી તરત જ સોજો આવવો સામાન્ય છે. જેને ટેમ્પરરી લિમ્ફોડેમા કહી શકાય. આ સોજો સામાન્ય રીતે મહિના પછી જતો રહે છે.
- સારવાર પછી મહિનાઓ કે વર્ષો પછી ક્રોનિક (ફરીવાર ઉથલો મારતું) કે લોન્ગ ટર્મ (લાંબા ગાળાનું) લિમ્ફોડેમા થઇ શકે છે જેને રોકી શકાય છે.
- જો સારવાર પછી મહિનાઓ કે વર્ષો પછી તમને લિમ્ફોડેમા થાય તો તેની સારવાર માટે લિમ્ફોડેમા સ્પેશ્યાલીસ્ટની મદદ લેવી / સારવાર લેવી.

ઈન્ફેક્શનના લક્ષણો :

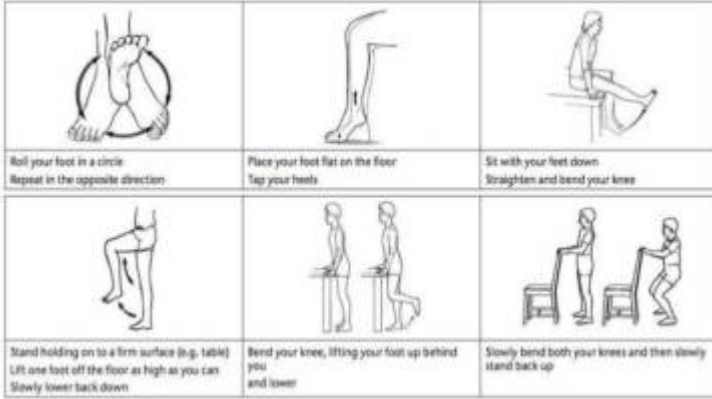
- લાલાશ થવી (સેલ્યુલાઈટિસ તરીકે ઓળખાતું ચામડી ઉપરનું ઈન્ફેક્શન)
- ચકામાં દેખાવા (જે વધારે ગંભીર સંક્રમણ લિમ્ફોનાઈટિસ)
- તાવ
- સામાન્ય બીમારી

જો ઈન્ફેક્શનના લક્ષણો હાજર હોય તો:

- શરીરના અંગ પર કોઈપણ પ્રકારનું દબાણ પડે એવી વસ્તુ ના પહેરો (પાટો બાંધવો અથવા એવા વસ્ત્રો).
- ચેપ વધુ વણસે તે પહેલા, તરત જ તબીબી સહાય લો. (સામાન્ય રીતે સારવાર તરીકે એન્ટિબાયોટિક્સ સૂચવવામાં આવે છે).
- કસરત અને અન્ય પ્રવૃત્તિઓ બંધ કરવી જોઈએ.

લોઅર (નીચલા) અંગો લિમ્ફોડેમાને ઓછું કરવા માટેની કસરતો:

EXERCISE TO REDUCE LOWER EXTREMITY LYMPHOEDEMA



શું કરવું જોઈએ (Do's) :

- તમારા હાથને તડકાથી બચાવો.
- જીવજંતુના કરડવાથી બચો.
- ગાર્ડનમાં કામ કરતી વખતે મોજા પહેરો.
- નિયમિત કસરત કરો.
- ઓવનમાંથી કે બર્નર પરથી ગરમ ડીશ પકડતી વખતે હાથ સુરક્ષિત રહે તે મોજા પહેરો.
- તમારા હાથને સાફ રાખો અને નિયમિતપણે મોઇશ્ચરાઇઝિંગ ક્રીમ લગાવો.
- ઈજા થાય તે પછી તરત જ તે જગ્યાને સાફ કરો. કોઈ પણ સ્ક્રેચ અથવા કટ પર એન્ટિબાયોટિક લગાડવું અને પાટો બાંધવો.
- સ્નાન કર્યા પછી તમારા હાથને સારી રીતે લુછવો.
- સોફ્ટપેડ વાળી ધ્રા પહેરો.
- દાઝવાનું બને એટલું ટાળો.

- જ્યારે પણ તમે હવાઈ મુસાફરી કરો ત્યારે કમ્પ્રેશન સ્લીવ પહેરો.
- તમારા અંડરઆર્મ સાફ ઇલેક્ટ્રિક રેઝરથી શેવ કરવું અને સેન્સિટીવ સ્કિન માટે અનુકૂળ લેબલ વાળી હેર રિમૂવલ ક્રીમ વાપરો.
- જ્યાં સુધી તમે તમારી સામાન્ય સ્થિતિ પાછી ના મેળવો ત્યાં સુધી દિવસમાં બે વાર કસરત કરો.
- આરામદાયક ખુલ્લા કપડાં પહેરો.
- તમારા અસરગ્રસ્ત હાથનો ઉપયોગ તમારા વાળ ઓળવા, નાહવા અને કપડાં પહેરવામાં કરો.
- પ્રવાહી લેવામાં વધારો કરો (૪-૫ લીટર પાણી પીવું.); કબજિયાત અને ઓછા મીઠાના આહારને રોકવા માટે ઉચ્ચ ફાઇબરવાળા ખોરાક લો.
- BMI રપ સુધી જાળવી રાખો.
- હાથ અને શરીરના ઉપલા ભાગને મજબૂત કરવા માટે સાદી કસરત કરવા માટે ડૉક્ટરની સલાહ લો.

શું ના કરવું જોઈએ (Don'ts) :

- અત્યંત ગરમ પાણીથી નહાવું નહિ.
- તમારા નખની જાળવણી કરતી વખતે તમારા નખની ત્વચાને કાપશો નહીં.
- તમારા હાથ પર કોઈપણ પ્રકારની ચુસ્ત જવેલરી ન પહેરો.
- જોખમ હોય તેવા હાથના ખભા ઉપર ભારે પર્સ, બેગ કે બ્રીફકેસ લટકાવશો નહીં.
- જે હાથમાં તકલીફ છે ત્યાંથી લોહી લેવાની મંજૂરી આપશો નહીં.
- રસી અથવા અન્ય કોઈ પણ ઈન્ફેક્શનને તકલીફ વાળા હાથમાં મૂકવાની મંજૂરી આપશો નહીં.
- તબીબી કર્મચારીઓને તકલીફ વાળા હાથની આસપાસ બ્લડ પ્રેશર કફ મૂકવાની મંજૂરી આપશો નહીં.
- બહારના પાળતુ પ્રાણીને સ્ક્રેચ કે તમારા હાથને કરડવા દો નહીં.
- તકલીફ હોય એવા અંગોને હીટ વાળી વસ્તુઓ થી દૂર રાખો.
- એવી રમતો ન રમશો કે જેનાથી તમારા હાથમાં ઈજા થઈ શકે.
- આંગળીમાં સોય વાગી ના જાય તે સામે રક્ષણ માટે અંગૂઠો પહેર્યા સિવાય કંઈ સિવશો નહિ.
- હાથ મોજાનો ઉપયોગ કર્યા વિના શાકભાજી કાપશો નહીં.
- ડાઈંગ સાફ કરતી વખતે તમારા ટુવાલથી હાથને બળ પૂર્વક ઘસશો નહીં.
- તમારા અસરગ્રસ્ત હાથ પર સુવું નહીં.

સૌજન્ય

ડૉ. દિપાલી વાઘેલા

PT, GSCPT, CLT (USA) Lymphedema Specialist
Onco-Physiotherapist

અમે સ્વાગત કરીએ છીએ,
પશ્ચિમ ભારતના



સૌથી અનુભવી ન્યૂરો અને સ્પાઈન સર્જનોનું

સિમ્સ સુપર સ્પેશ્યાલિટી હોસ્પિટલ, અમદાવાદમાં



ડૉ જયુન એમ શાહ
MS, MCh (Neuro)
77689 83539

ડૉ સંદિપ એસ શાહ
MS, MCh (Neuro),
FINR Switzerland
98790 02557

ડૉ વાય સી શાહ
MS, MCh (Neuro)
98240 37137

ડૉ પરિમલ ત્રિપાઠી
MCh, FRCS (UK) Neuro
98250 73030

ડૉ પંકજ ભરડવા
MS, DNB (Neuro)
94268 46211

સર્જિકલ વિશેષજ્ઞતા

- હાઈડ્રોસેફાલસ (મગજના પડદામાં પાણી ભરાઈ જવું)
- મગજ અને કરોડરજ્જુમાં ઈલા (ટ્રોમા)
- મગજ અને કરોડરજ્જુની ગાંઠો (ટ્યુમર)
- પિટ્યુટરી - સ્કલ આધારિત સર્જરી
- એન્યુરિઝમ, AVM - વાસ્ક્યુલર સર્જરી
- એન્ડોસ્કોપિક મગજ અને કરોડરજ્જુની સર્જરી
- એપિલેપ્સી અને સ્ટ્રોક સર્જરી
- સ્ટીરિયોટેક્ટિક સર્જરી
- MVD / RFTC ટ્રાઈબેમિનલ ન્યૂરલજીયા
- MISS - ડિસ્ક રિપ્લેસમેન્ટ

સિમ્સ સુપર સ્પેશ્યાલિટી હોસ્પિટલ
ઓફ. સાયન્સ સીટી રોડ, સોલા, અમદાવાદ - 380060

અપોઈન્ટમેન્ટ માટે 079-4805 1008 | 70 69 000 000
સમય : 9:00 AM - 7:00 PM (સોમ થી શનિ)

સિમ્સ કેન્સર સેન્ટર



સ્તન કેન્સરના જોખમી પરિબલો

પ્રજનોત્પતિ (રીપ્રોડક્ટીવ) સંબંધિત જોખમી પરિબલો :

- તમને પ્રથમ માસિક સ્રાવ થયો હોય ત્યારે નાની વયના (<12 વર્ષ) હોવું
- ક્યારેય બાળકને જન્મ ન આપવો અથવા તમારા પ્રથમ બાળકના જન્મ વખતે મોટી વયના (30 વર્ષ) હોવું
- મોડી વયે મેનોપોઝની શરૂઆત થવી (50 વર્ષ)
- લાંબા સમય સુધી હોર્મોન (અંત:સ્રાવ) ને બદલવાની થેરેપી લેવી
- સ્તનપાન નથી

આનુવંશિક જોખમી પરિબલો :

- BRCA1, BRCA2
- Parsi, Jew

જીવનશૈલી જોખમી પરિબલો :

- ધુમ્રપાન અને દારૂ
- સ્થૂળતા

પર્યાવરણીય જોખમી પરિબલો :

- કેન્સરનો કૌટુંબિક ઇતિહાસ
- શહેરી / પશ્ચિમી જીવન શૈલી
- નિયમિત વ્યાયામ સ્તન કેન્સરની શક્યતા ઘટાડે
- જંતુનાશકો

સિમ્સ ઓર્થોપેડીક

ફુટ અને એંકલ ક્લિનિક

- ફ્લેટ ફુટ કરેક્શન (સુધારો)
- ડાયાબિટીક ફુટ મેનેજમેન્ટ
- ફુટ અને એંકલ લિગામેન્ટ રીકન્ટ્રક્શન
- ફુટ અને એંકલ ટ્રામા
- ફુટ અને એંકલ રિવિઝન સર્જરીઓ
- સ્પોર્ટ્સ ઈજરી (રમત-ગમત દરમ્યાન ની ઈજાઓ) સંબંધિત ફુટ અને એંકલ
- ડિફોર્મિટી કરેક્ટીવ ફુટ અને એંકલ સર્જરીઓ
- ફુટ અને એંકલ - આર્થ્રોસ્કોપી



સર્વોચ્ચ ધોરણની સંભાળ
માટે વર્લ્ડ ક્લાસ પ્રોટોકોલ્સ

દર્દીઓની શ્રેષ્ઠ સુરક્ષા અને સારવાર માટે
જેસીઆઈ દ્વારા એકેડિટેડ હોસ્પિટલ

ઓર્થોપેડિક સર્જરીઓ માટે સૌથી
નીચો ઈન્ફેક્શન દર (૧ ટકા કરતા ઓછો)

ગુજરાતનું પ્રથમ ડિજિટાઇઝ્ડ ઓપરેશન થિયેટર

CIMS Cancer Care Registered under **RNI No. GUJBIL/2017/75574**

Published on 25th of every month

Permitted to post at PSO, Ahmedabad-380002 on the 26th to 30th of every month under
Postal Registration No. **AHD-C/100/2019-2022** issued by SSP Ahmedabad valid upto 31st December, 2022

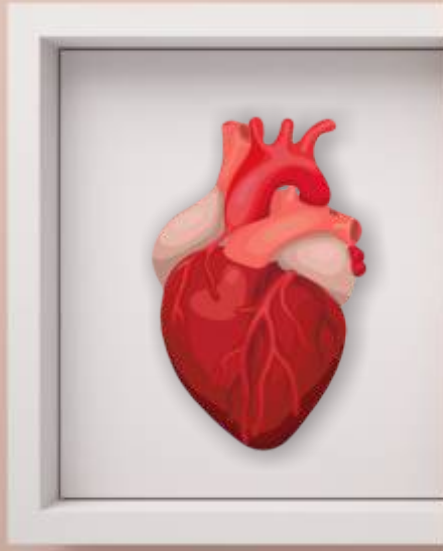
If undelivered Please Return to :

CIMS Hospital, Nr. Shukan Mall,
Off Science City Road, Sola, Ahmedabad-380060.
Ph. : +91-79-4805 1111 / 2771 2771-72
Mobile : +91-98250 66664, 98250 66668

Subscribe "CIMS Cancer Care" : Get your "CIMS Cancer Care", the information of the latest medical updates only ₹ 60/- for one year.
To subscribe pay ₹ 60/- in cash or cheque/DD at CIMS Hospital Pvt. Ltd. Nr. Shukan Mall, Off Science City Road, Sola, Ahmedabad-380060. Phone : +91-79-4805 2823. Cheque/DD should be in the name of : **"CIMS Hospital Pvt. Ltd."**
Please provide your **complete postal address with pincode, phone, mobile and email id** along with your subscription

સિમ્સ સુપર સ્પેશ્યાલીટી હોસ્પિટલ, અમદાવાદ

ગુજરાતનું પ્રથમ હાર્ટ ટ્રાન્સપ્લાન્ટ (હૃદય પ્રત્યારોપણ) સેન્ટર



26TH
HEART
TRANSPLANT

January 05, 2022

Saving Lives and Livelihoods